

2.2. Tarneklauslid INCOTERMS 2010

Tõnu Mägi
tonu@willema.ee
www.willema.ee

Tõnu Mägi Koolituse OÜ

Rahvusvaheline kaubavahetus on oma olemuselt keeruline valdkond, kus on hulgaliselt võimalusi arusaamatuste tekkeks nii poolte kui ka osaliste vahel

- erinevused poolte rahvuslikus seadusandluses

Rahvusvahelise Kaubanduskoja – *International Chamber of Commerce (ICC)* poolt välja töötatud Rahvusvaheliste kaubandustingimuste kogu- **Incoterms ((International Commercial Terms)**

1936. aastal ilmunud esikkogu - 9 tarneklauslit.
Uuendused 1953, 1967. ja 1976. aastal. 1980, 1990, 2000, 2010

Käesoleval ajal toimub Incoterms klauslite uuendamine iga 10 aasta järgi. Hetkel kehtib Incoterms 2010- 11 klauslit

Incoterms kui rahvusvaheline õigusallikas

Incoterms **ei ole** rahvusvaheline konventsioon
Incoterms **ei ole** riikidevaheline leping ega eurodirektiiv
Incoterms **ei ole** seadus
Incoterms **ei ole** imperatiivne õigusallikas, mis rakendub automaatselt kogu seaduse jõuga.

Incoterms 2010 on rahvusvaheline õigusallikas, fakultatiivne norm, mis süstematiseeritud kujul koondab endas olulist osa rahvusvahelise kaubanduse tehingutavadest.

Tõnu Mägi Koolituse OÜ

Incoterms'i kasutamine on rahvusvahelises kaubanduses levinud. Põhjused on:

- ✓ Incoterms on loodud tegelike kaubandustavasid järgides;
- ✓ on tegemist loogilise ülesehitusega universaalse kaubandusnormiga
- ✓ Incoterms'i tarneklauslite kasutamine muudab eksport-impordilepingute sõlmimise tunduvalt lihtsamaks, samal ajal leping ise on oluliselt täiuslikum;
- ✓ tarneklauslid on ratsionaalsed ja universaalsed – on võimalik lühimas vormis fikseerida pooltele sobivad tarneingimused
- ✓ Rahvusvahelise Kaubanduskoja (ICC) tegevuse tulemusena on Incoterms omandanud ülemaailmse tuntuse.

Tõnu Mägi Koolituse OÜ 4

Mida Incoterms reguleerib ja mida ei reguleeri?

Incoterms on müügilepingu instrument, mis reguleerib müügilepingu poolte kohustused kauba tarnimisel.

Müügilepingus on poolte põhikohustused:

- müüja kohustus tarnida lepingujärgne kaup ja
- ostja kohustus tasuda kauba eest.

NB!!! Detailselt käsitatakse kauba tarnimisega seotut, mis ongi peamine Incoterms'i reguleerimisala.

Tõnu Mägi Koolituse OÜ 5

Incoterms'i tarneklauslitega reglementeeritakse:

- kus, kuidas ja millal peab müüja oma tarnekohustuse täitma ehk kus, kuidas ja millal toimub kauba kadumise või kahjustamise riski üleminek müüjalt ostjale;
- kus ja millal toimub kaubaga seonduvate kulutuste üleminek müüjalt ostjale
- millised on poolte kohustused ja kulutuste jaotus tolli- ja turvanõuete täitmisel;
- kes sõlmib ja kelle kulul sõlmitakse veoleping (tuleneb otseselt tarneklauslist)

Tõnu Mägi Koolituse OÜ 6

- kes sõlmib ning kelle kulul ja kelle kasuks sõlmitakse kauba kindlustusleping;
- kes, millal ja milliseid teatisi peab teisele poolele andma;
- kes kannab kauba inspekteerimise ja kontrolloperatsioonide kulud;
- kuidas peab kaup olema pakitud ja markeeritud;
- millised on poolte muud kohustused teineteisele tolli- ja turvaklaarimisel abi osutamisel ja kes kannab vastavad kulutused.

Tõnu Mägi Koolituse OÜ 7

Incoterms 2010 ei reguleeri:

- kauba hinna kujundamist;
- omandiõiguse üleminekut;
- valuuta- ja finantstingimusi, arvelduste korda;
- lepingu rikkumist, sanktsioone ja poolte vastutust oma kohustuste mittetäitmise eest;
- pretensioonide esitamise korda;
- vaidluste lahendamist ja kohtualluvust;
- rakenduvat õigust jm.

Tõnu Mägi Koolituse OÜ 8

Tarneklause tähistamine

Tarneklauseid tähistatakse kolmetäheliste lühenditena vastavast ingliskeelsest nimetusest. Konkreetse klausli lepingusse kaasamine tehakse kujul: "tarneklause, nimetatud koht, Incoterms® 2010".

Sõltuvalt tarneklauselist on "nimetatud koht" kas:

- koht, kus kaup tehakse ostjale kättesaadavaks,
- "nimetatud lähetamissadam",
- "nimetatud sihtsadam"
- "nimetatud sihtkoht".

Seitsmel tarneklauseil (EXW, FCA, FAS, FOB, DAT, DAP, DDP) on "nimetatud koht" tarnekoht, kus kauba kadumise ja kahjustamise risk läheb müüjalt ostjale üle.

NB! Neljal tarneklauseil (CPT, CIP, CFR ja CIF) on see sihtkoht, kustaadik müüja on kauba veo korraldanud, samal ajal kui vastutus kauba eest on ostjale üle läinud juba veo lähtepunktis.

Tõnu Mägi Koolituse OÜ 9

Incoterms® 2010 tarneklauslid

- EXW EX Works..... Hangitud tehases
- FCA Free Carrier..... Franko vedaja
- FAS Free Alongside ShipFranko laeva kõrval
- FOB Free On Board..... Franko laeva pardal
- CFR Cost and Freight..... Hind ja prahiraha
- CIF Cost Insurance and Freight. Hind, kindlustus ja prahiraha
- CPT Carriage Paid To..... Vedu makstud kuni
- CIP Carriage and Insurance Paid toVedu ja kindlustus makstud kuni
- DAT Delivered At Terminal..... Tarnitud terminalis
- DAP Delivered At Place..... Tarnitud kohale
- DDP Delivered Duty PaidTarnitud, toll tasutud

Tõnu Mägi Koolituse OÜ

10

Tarneklauslid on jagatud nelja rühma: E, F, C ja D, mis on vastava rühma tarneklause algustähed.

E-rühm sisaldab ainult ühe tarneklause – EXW, mis on maksimaalselt müüjakeskne.

Müüja ainus kohustus on teha lepingule vastav kaup ostjale kättesaadavaks oma territooriumil, s.o tehases, laos, kaevanduses jm. Ostjal tuleb kaubale järele tulla ning ta peab kandma kauba seonduvad kulud ja riskid alates müüja territooriumist.

Tõnu Mägi Koolituse OÜ

11

F-rühm sisaldab kolme tarneklause: FCA, FAS ja FOB, mis oma sisult on samuti võrdlemisi müüjakesksed.

Selle rühma puhul lähevad kõik kauba seonduvad kulud ja riskid müüjalt ostjale üle müüja maal – nimetatud kohas (FCA) või nimetatud lähtesadamas (FAS ja FOB), kui müüja on kauba üle andnud ostja poolt nimetatud vedajale (laevale).

Tõnu Mägi Koolituse OÜ

12

C-rühm on juba tunduvalt ostjakeskem. Kõigi nelja tarneklausli (CFR, CIF, CPT ja CIP) puhul peab müüja oma kulul sõlmima veolepingu kauba veoks nimetatud sihtsadamasse (CFR ja CIF) või sihtpunkti (CPT ja CIP). Samal ajal läheb kauba kadumise või kahjustamise risk müüjalt ostjale üle müüja maal, kui müüja on andnud kauba üle esimesele vedajale (CPT ja CIP) või lastanud laevale (CFR ja CIF). Seejuures on võimalik valida kahe variandi vahel: müüja sõlmib kindlustuslepingu ostja kasuks kauba veol kuni sihtkohani (CIF ja CIP) või kindlustuslepingu sõlmimise kohustust müüjal pole (CFR ja CPT).

Tõnu Mägi Koolituse OÜ

13

D-rühma olid koondatud selgelt ostjakesked tarneklauslid.

Kui E-, F- ja C-rühma tarneklauslite puhul toimus kaubarne müüja maal, siis D-rühma puhul anti kaup üle sihtkohas. Müüja pidi kauba kohale toimetama, kandes kuni kauba üleandmiseni sihtkohas kõiki kaubaga seonduvaid kulutusi ja riske. Seega langesid D-rühma tarneklauslil kauba tarnekoht ja sihtkoht kokku.

Tõnu Mägi Koolituse OÜ

14

Müüja ja ostja kohustuste esitus Incoterms® 2010

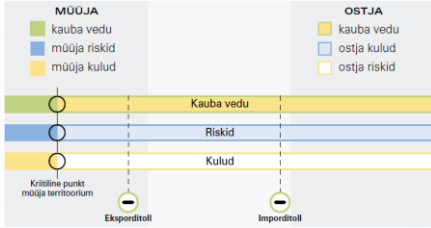
A. Müüja kohustused	B. Ostja kohustused
A1 Müüja üldkohustused	B1 Ostja üldkohustused
A2 Litsentsid, ametlikud load, turvaklaarimine ja muud formaalsused	B2 Litsentsid, ametlikud load, turvaklaarimine ja muud formaalsused
A3 Veo- ja kindlustuslepingud	B3 Veo- ja kindlustuslepingud
A4 Tarne	B4 Tarne vastuvõtmine
A5 Riskide üleminek	B5 Riskide üleminek
A6 Kulude jaotamine	B6 Kulude jaotamine
A7 Teatis ostjale	B7 Teatis müüjale
A8 Tarnedokument	B8 Tarne tõendamine
A9 Kontrollimine, pakkimine, markeerimine	B9 Kauba inspekteerimine
A10 Teabeabi ja selle kulud	B10 Teabeabi ja selle kulud

Tõnu Mägi Koolituse OÜ

15

Tarneklaaslite põhinõuded.

EXW. Ex Works. Hangitud tehases



Tonu Mägi Koolituse OÜ

16

EXW järgi on müüja oma tarnekohustuse täitnud, kui ta on andnud kauba ostja käsutusse oma territooriumil või mõnes teises nimetatud kohas (tehases, laos jms).

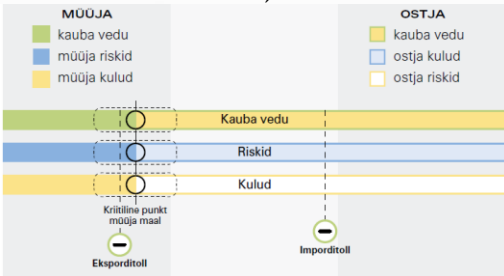
NB! Müüja ei vastuta kauba pealelaadimise eest ostja transpordivahendile ega ekspordi- tolliformaalsuste täitmise eest. Juhul kui pooled soovivad, et müüja vastutaks kauba pealelaadimise eest ning kannaks sellega seotud riski ja kulusid, tuleks see selgelt müügilepingus sõnastada.

Ostja peab kandma kõik kaubaga seonduvad kulud ja riskid kauba toimetamisel soovitud sihtkohta alates müüja territooriumist.

Tonu Mägi Koolituse OÜ

17

FCA. Free Carrier. Franko vedaja



Tonu Mägi Koolituse OÜ

18

F-rühma esimene tarneklausel, on kasutatav kõigi veoviiside puhul, kaasa arvatud raudtee- ja lennuvedu.

FCA puhul on müüja oma tarnekohustuse täitnud, kui ta on andnud kauba üle ostja poolt määratud vedajale eelnevalt nimetatud kohas või punktis. Sellest hetkest lähevad müüjalt ostjale üle kõik kaubaga seonduvad kulud ning kauba kadumise või kahjustamise risk.

FCA puhul eristatakse kaht võimalikku tarnekohta:

- müüja territooriumil;
- väljaspool müüja territooriumi.

Esimesel juhul peab müüja kauba ostja poolt määratud veovahendile peale laadima ja kandma sellega seotud kulud ja riskid. Teisel juhul peab müüja andma kauba ostja poolt määratud vedaja või teise isiku käsutusse müüja veovahendilt mahalaadimata kujul.

Tonu Mägi Koolituse OÜ 19

FAS. Free Alongside Ship. Franko laeva kõrval

MÜÜJA

- kauba vedu
- müüja riskid
- müüja kulud

OSTJA

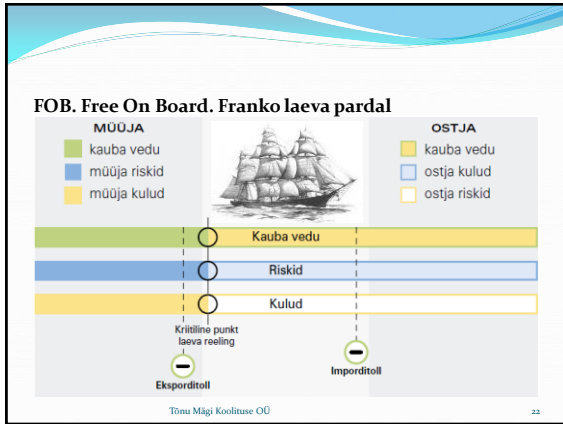
- kauba vedu
- ostja kulud
- ostja riskid

Tonu Mägi Koolituse OÜ 20

FAS-i kasutatakse spetsiifilistel juhtudel, näiteks kui on otstarbekas ja võimalik kaubapartii enne laadimist kaile välja vedada. FAS-i on kasutatud isegi vedelkütuste tarnel, kui tarne on toimunud kail asuvasse hoidlasse.

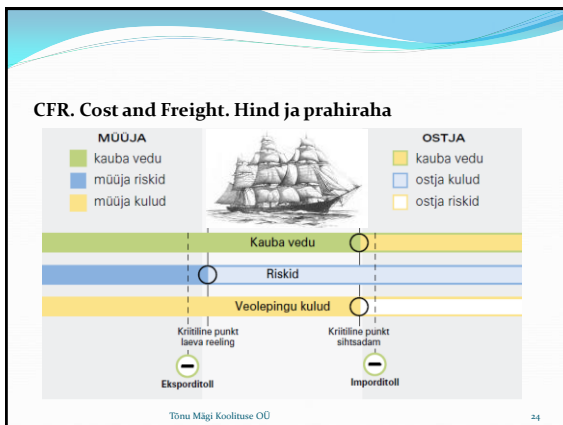
Müüja on oma tarnekohustuse täitnud, kui ta on paigutanud kauba nimetatud lastimissadamas kaile (või lihtrile) piki laeva parrast.

Tonu Mägi Koolituse OÜ 21



Müüja on oma tarnekoostuse täitnud, kui kaup on ületanud laeva reelingu nimetatud lastimissadamas. Sellest hetkest lähevad kõik kaubaga seonduvad kulud ja kauba kadumise või kahjustamise risk müüjalt ostjale üle.

Kõik ekspordi-tolliformaalsused ja sellega kaasnevad kulud ning riski kannab müüja, ülejäänud tolliformaalsused aga ostja.



CFR tarneklauslit kasutatakse ainult laevaveol

Kauba kadumise ja kahjustamise risk läheb ostjale üle, kui kaup on laeva pardal. Müüja peab sõlmima veolepingu kauba veoks nimetatud sihtsadamasse ning tasuma selleks vajaliku prahiraha ja kulud.

Tolliformaalsuste täitmine on jagatud "õiglaselt": müüja täidab kõik ekspordiga seonduva ja kannab vastavad kulud ning riski, ostja kohustuseks on tolliformaalsused ja sellega seonduvad kulud ning risk impordil ja, kui vaja, ka kauba transiitveol

Sellel tarneklauslil on kaks kriitilist punkti, sest riski üleminek ja kulude üleminek toimuvad eri kohtades. Leping fikseerib alati sihtsadama, lastimissadamat, kus risk läheb ostjale üle, ei tarvitse leping määratleda.

Tonu Mägi Koolituse OÜ 25

CIF. Cost, Insurance and Freight. Hind, kindlustus ja prahiraha

MÜÜJA

- kauba vedu
- müüja riskid
- müüja kulud

OSTJA

- kauba vedu
- ostja kulud
- ostja riskid

Müüja vedu ja veokindlustus

Riskid

Kauba vedu

Veo- ja kindlustuslepingu kulud

Kriitiline punkt laeva reeling

Kriitiline punkt sihtsadam

Eksportitoll

Imporditoll

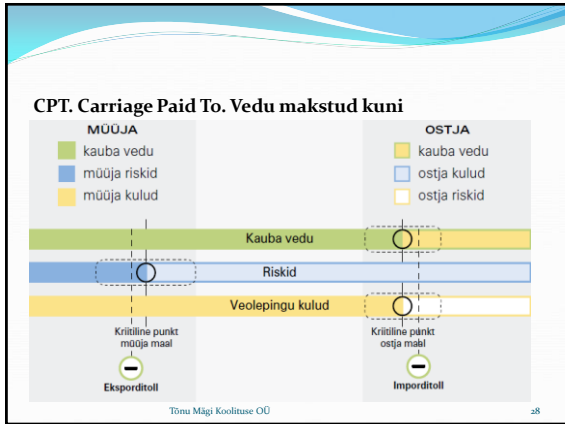
Tonu Mägi Koolituse OÜ 26

"Hind, kindlustus ja prahiraha" (CIF) tähendab, et müüja on kauba tarninud, kui kaup on laeva pardal, või kui ta müüb edasi nii juba varem tarnitud kauba. Kauba kadumise ja kahjustamise risk läheb üle, kui kaup on laeva pardal. Müüja peab sõlmima veolepingu kauba veoks nimetatud sihtsadamasse ja tasuma selleks vajaliku prahiraha ja kulud.

Müüja sõlmib ka kindlustuslepingu katmaks veo ajal ostjal lasuvat kauba kadumise või kahjustamise riski. Ostja peab tähele panema, et CIF-klausli kohaselt nõutakse müüjalt ainult miinimumkattega kindlustuse muretsemist.

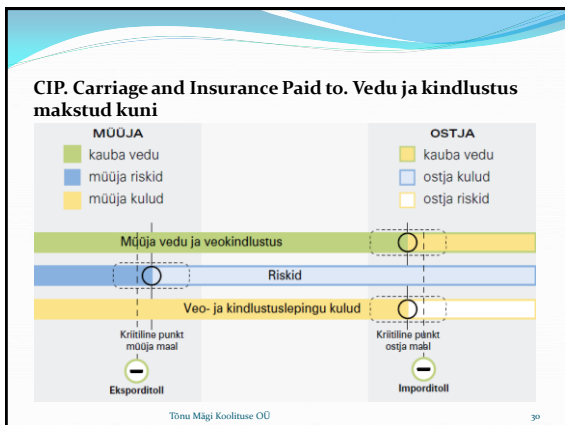
Tolliformaalsuste täitmine on jagatud normaalselt: müüja täidab kõik ekspordiga seonduva ja kannab vastavad kulud ning riski, ostja kanda on tolliformaalsused ja sellega seonduvad kulud ning riskid impordil

Tonu Mägi Koolituse OÜ 27



C-rühma kolmas klausel, CPT, on analoogiline CFR-ile ja erineb põhiliselt selle poolest, et CPT on kasutusel kõigi veoviiside, kaasa arvatud multimodaalne vedu, puhul. CPT puhul tasub müüja kauba veoraha nimetatud sihtkohani. Kauba kadumise ja kahjustamise risk, samuti kõik muud kaubaga seonduvad kulud (mis ei ole kaetud veolepinguga) lähevad müüjalt ostjale, kui kaup on antud vedaja käsutusse.

Tonu Mägi Koolituse OÜ 29



C-rühma neljas tarneklausel on CIP, mida kasutatakse kõigi veoviiside (kaasa arvatud multimodaalne vedu) puhul. Selle klausli kohaselt peab müüja sõlmima veolepingu kauba veoks nimetatud sihtkohani ostja maal ning kindlustama kauba ostja kasuks veo ajal. Kauba kindlustamine ostja kasuks miinimumkattega veosekindlustusega on ainus erinevus CPT ja CIP vahel. Rõhutame ka siin: vaatamata sellele, et veolepingu sõlmib müüja, on ka selle klausli puhul tarne sooritatud, kui kaup on üle antud vedajale. See on ka riski ülemineku hetk müüjalt ostjale.

Tõnu Mägi Koolituse OÜ 31

DAT. Delivered At Terminal. Tarnitud terminalis

MÜÜJA

- kauba vedu
- müüja riskid
- müüja kulud

OSTJA

- kauba vedu
- ostja kulud
- ostja riskid

Kauba vedu

Riskid

Kulud

Kriitiline punkt nimetatud terminal ostja maal

Eksporditoll

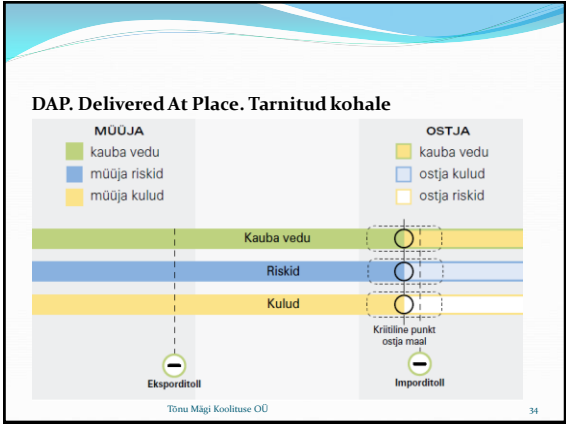
Imporditoll

Tõnu Mägi Koolituse OÜ 31

DAT tähendab, et müüja on kauba tarninud, kui saabuvalt veovahendilt mahalaaditud kaup on antud ostja käsutusse nimetatud terminalis nimetatud sihtsadamas või sihtkohas.. Müüja kannab kogu riski kauba kohaletoomisel ja mahalaadimisel nimetatud sadama või sihtkoha terminalis.

NB! "Terminal" tähendab ükskõik millist kaetud või katmata kohta, nagu kai, ladu, konteineriaed või auto-, raudtee- või õhuveo terminal

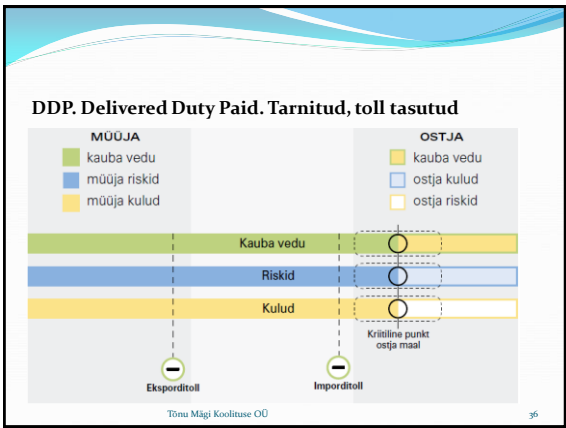
Tõnu Mägi Koolituse OÜ 31



müüja on kauba tarninud, kui saabuval veovahendil mahalaadimiseks valmis kaup on antud ostja käsutusse nimetatud sihtkohas. Müüja kannab kogu riski, mis kaasneb kauba kohaletoomisega nimetatud kohta.

Pooltel soovitatakse nii täpselt kui võimalik määratleda nimetatud sihtkoha piires täpne punkt, sest selle punktini on kulud müüja kanda. Kui müüja võtab veolepingus mahalaadimisega seotud kulud nimetatud sihtkohas enda kanda, siis müüjal ei ole õigust, juhul kui poolte vahel pole teisiti kokku lepitud, neid kulusid ostjalt sisse nõuda.

Tonu Mägi Koolituse OÜ 35



DDP puhul on müüja oma tarnekoostuse täitnud, kui ta on teinud saabuvalt veokilt mahalaadimata imporditollikliaritud kauba ostjale kättesaadavaks nimetatud kohas impordimaal. Müüja peab kandma kõik riskid ja kulud nimetatud tarnekohani ning täitma ka kõik impordi tolliformaalsused.

Ostja kohustuseks jääb vaid kaup vastu võtta ja kauba eest vastavalt müügilepingu maksetingimustele tasuda.

Tõnu Mägi Koolituse OÜ 37

Tarnekohad Incooterms 2010	Vaatus	Laudimise andja vastutus	Kokkandekspordis	Vahingupõhised depordirahad	Dokumendid depordilgile	Tollideklaratsioon depordilgile	Ekspordilmaad	Laudimise vastuvõetud erimad	Võsse (kauba) laadimise	Pühivõid	Mahalaadimise impordilgile erimad	Tollideklaratsioon impordilgile	Impordilmaad	Kalvandiinjoneerid	Mahalaadimise ostja vastutus	Muud kohad
EXW	kaalud	O	O	O	O	O	O	O	-?(a)	O	O	O	O	O	O	O
	kaup	O	O	O	O	O	O	O	-?(a)	O	O	O	O	O	O	O
FCA	kaalud	M	M/O	O	M	M	M	M/O	-?(a)	O	O	O	O	O	O	-?(a)
	kaup	M	M/O	O	M	M	M	M/O	-?(a)	O	O	O	O	O	O	-?(a)
CPT	kaalud	M	M	M	M	M	M	M	-	M	M	O	O	M/O	O	-
	kaup	M	M	M	M	M	M	M/O	-	O	O	O	O	O	O	-
CIP	kaalud	M	M	M	M	M	M	M	M	M	M	O	O	M/O	O	-
	kaup	M	M	M	M	M	M	M/O	O	O	O	O	O	O	O	-
DAT	kaalud	M	M	M	M	M	M	M	-?(m)	M	M	O	O	O	O	-
	kaup	M	M	M	M	M	M	M	-?(m)	M	M	O	O	O	O	-
DAP	kaalud	M	M	M	M	M	M	M	-?(m)	M	M	O	O	M(O)?	O	-
	kaup	M	M	M	M	M	M	M	-?(m)	M	M	O	O	M(O)?	O	-
DDP	kaalud	M	M	M	M	M	M	M	-?(m)	M	M	M	M	M/O	O	M
	kaup	M	M	M	M	M	M	M	-?(m)	M	M	M	M	M/O	O	M

Müüja ja ostja üldised kohustuse kõigid kõigi klauslite puhul

Müüja peab

- tarnima kauba kooskõlas müügilepingu nõuetega
- pakkima kauba tavapärasel viisil. Erinõuded pakendile peab ostja esitama enne müügilepingu sõlmimist;
- kauba asjakohaselt markeerima;
- osutama ostjale kaasabi, muretsemaks dokumente ja teavet, mida ostja võib vajada tema kohustuseks olevate tolliformaalsuste sooritamiseks;
- õigeaegselt informeerima ostjat kauba tarnevalmidusest
- korraldama tarneks vajalikud kontrolloperatsioonid, nagu kauba kvaliteedikontroll, mõõtmine, loendamine ja kaalumine;
- varustama oma kulul ostja tavakohase tarnetõendi või veodokumentidega

Tõnu Mägi Koolituse OÜ 39

Ostja peab

- tasuma kauba eest vastavalt müügilepingu maksetingimustele;
- võtma kauba vastu, kui ostja on kauba tarninud;
- kandma kõik kaubaga seonduvad täiendavad riskid ja kulutused, kui ta ei ole täitnud oma kohustusi tarne nõuetekohaseks toimumiseks;
- edastama müüjale õigeaegselt nõutava teatise;
- andma müüjale asjakohase tõendi kauba vastuvõtmise kohta (EXW) või kinnitama müüja poolt esitatud nõuetekohase tarnetõendi;
- Kandma kauba lastimiseelse kontrolli kulud, välja arvatud ekspordimaa võimude korraldusel toimuv kontroll. EXW puhul tuleb kanda ka ekspordimaa võimude korraldusel toimuva kontrolli kulud;
- tasuma müüja kulutused, kui müüja on ostja palvel muretsenud lisadokumente ostja ülesandeks olevate tolliformaaluste täitmiseks.

Tõnu Mägi Koolituse OÜ

40

Combiterms tarneklauslid

Combiterms kujutab endast Rootsis väljatöötatud ja rahvusvaheliselt aktsepteeritud pooltevahelist kulujaotust; põhinevad samadel põhimõtetel Incoterms 2000-ga, kuid täpsustab tarneklausleid neis osades, kus Incoterms jätab erinevaid võimalusi. Täpsustamiseks lisatakse Incotermsi klauslile vastav numbrikood. Seda süsteemi kasutavad eelkõige logistikaettevõtted omavaheliste kulujaotuste täpsustamiseks.

Alates 2010.a. ICC Combitermsi tarneklausleid ei tunnista

Tõnu Mägi Koolituse OÜ

41

Combitermsi kulukoodid (toimingud)

100 laadimine müüja tehases/laos	500 veo- (kauba) kindlustus
150 kokkuvedu	550 põhivedu
200 veoleping	600 mahalaadimine impordiriigi terminalis
250 dokumendid ekspordiriigis	700 tollideklaratsioon impordiriigis
300 tollideklaratsioon ekspordiriigis	750 impordimaksud
350 ekspordimaksud	800 kojuvedu/laialivedu
400 laadimine kaubavedaja terminalis	850 mahalaadimine ostja laos/tehases
450 transpordivahendid	900 muud kulud

Tõnu Mägi Koolituse OÜ

42

Combitermsi tarneklauklidid

- 001 EXW Ära toodud saatja juurest (kokkulepitud kohast).
- 002 FCA Vabalt kaubavedajal (müüja tehases/laos).
- 005 FCA Vabalt kaubavedajal (nimetatud terminalis).
- 006 CPT Vedu makstud (nimetatud kohani lähteriigi piiril).
- 007 CIP Vedu ja kindlustus makstud (nimetatud kohani lähteriigi piiril).
- 010 CPT Vedu makstud (nimetatud kohani sihtriigi piiril).
- 011 CIP Vedu ja kindlustus makstud (nimetatud kohani sihtriigi piiril).
- 012 CPT Vedu makstud (nimetatud terminalini impordiriigis).
- 013 CIP Vedu ja kindlustus makstud (nimetatud terminalini impordiriigis).

Tõnu Mägi Koolituse OÜ

43

Combitermsi tarneklauklidid II

- 014 CPT Vedu makstud ostja laoni/tehaseni.
- 015 CIP Vedu ja kindlustus makstud ostja laoni/tehaseni.
- 016 DAP Tarnituna laeval (nimetatud sihtsadamani).
- 017 DAT Tarnituna kail (nimetatud sihtsadamani).
- 018 DAP Tarnituna piiril (nimetatud terminalini impordiriigis).
- 019 DAT Tarnituna (nimetatud terminalini impordiriigis) tollimata.
- 021 DDP Tarnituna (nimetatud terminalini impordiriigis) tollituna (sisaldamata nimetatud makse).
- 022 DAP Tarnituna ostja lattu/tehasesse tollimata.
- 023 DDP Tarnituna ostja lattu/tehasesse tollituna (sisaldamata nimetatud makse).

Tõnu Mägi Koolituse OÜ

44

Tarneklauklite valik

Incoterms on müügilepingu instrument, mis reguleerib müügilepingu poolte (ostja ja müüja) kohustused kauba tarnimisel.

INCOTERMS-i klausli valik määrab ära tarne koha, s.t. kulude ja vastutuse ülemineku (Tarneklauklit sõltub kauba maksumus)

Müüjakeskne klauklite valik (EXW, FCA, FAS, FOB). – kasutatakse lihtsalt müüdavate kaupade korral (defitsiitsed tooted, tooted ilma järelhoolduseta jms.)

Tõnu Mägi Koolituse OÜ

45

Lepingu maksumus sõltuvalt tarnekslist. Veoviis – vaba.

			DDP
		DDP	KÕIK IMPORDI- TOLLIFORMAALSUSED
		DDP	VEDU OSTJANI
	CIP	TRANSIIDI-TOLLIFORMAALSUSED	
	CPT	KINDL. OSTJA KASUKS	KINDL. MÜÜJA KASUKS
FCA	VEOLEPING SIHTKOHANI / PIIRINI DAF		
	EKSPORDI-TOLLIFORMAALSUSED		
EXW	PEALELAADIMINE (VEDU)		
	KAUBA TARNEKS ETTEVALMISTAMINE		
	KAUBA VALMISTAMINE		

Tõnu Mägi Koolituse OÜ

46

Lepingu maksumus sõltuvalt tarnekslist veteveol.

			CIF
		CFR	KINDL. OSTJA KASUKS
	FOB	VEOLEPING SIHTKOHANI	
FAS	LASTIMINE		
	EKSPORDI-TOLLIFORMAALSUSED		
	VEDU SADAMASSE		
	KAUBA TARNEKS ETTEVALMISTAMINE		
	KAUBA VALMISTAMINE		

Tõnu Mägi Koolituse OÜ

47

Suurimad vead tarneksliste kasutamisel

- EXW jätkuv kasutamine rahvusvahelistes tehingutes. Tarnekslist on liialt müüjakeskne.
- C-rühma tarnekslistid – CPT; CIP; CFR ja CIF. Kõigi nelja puhul müüja tellib ja tasub kauba veo kokkulepitud sihtkohta. Ent tarnekoht ehk vastutuse üleminek müüjalt ostjale on veo alguses, kui müüja annab kauba üle tema enda tellitud vedajale! Ostjad peaksid CPT ja CIPi kasutamist vältima. Kui see ei õnnestu, siis igal juhul müügilepingus fikseerima, kus ja kuidas toimub kauba üleandmine müüja tellitud vedajale. CFR ja CIF kehtivad ainult laevaveol ning tarnekoht ja aeg on täpsemalt määratud.

Tõnu Mägi Koolituse OÜ

48

3. Ainult laevaveoks ettenähtud tarneklauslite, eelkõige FOB, CFRi ja CIFi kasutamine siseaistel tarnetel, kus laevavedu on võimatu.


4. Täpse tarnepunkti määramata jätmine nimetatud tarnekohta piires. Näiteks formuleering DAP Tallinn Incoterms®2010, jätab müüjale vabad käed Tallinna piires tarnepunkti valida. Tarnepunkt tuleks määrata võimalikult täpselt, kasutades selleks aadressi.

5. Teatakse küll õigesti, mida kasutatav tarneklausel tähendab, kuid ei teata, millised on ostja ja müüja täpsed kohustused, sest pole käepäraselt Incoterms® 2010 täisteksti.

Tonu Mägi Koolituse OÜ 49

Kasutatud kirjandus:
 INCOTERMS 2010, Kasutajajuhis, tõlkinud
 T.Tammemägi, EMI EWT TOIMETISED
 TARNEAHELA HALDAMINE, I, II, J.Suursoo
 ICC Export/import: global standards for International Trade.

Tonu Mägi Koolituse OÜ 50



51
